

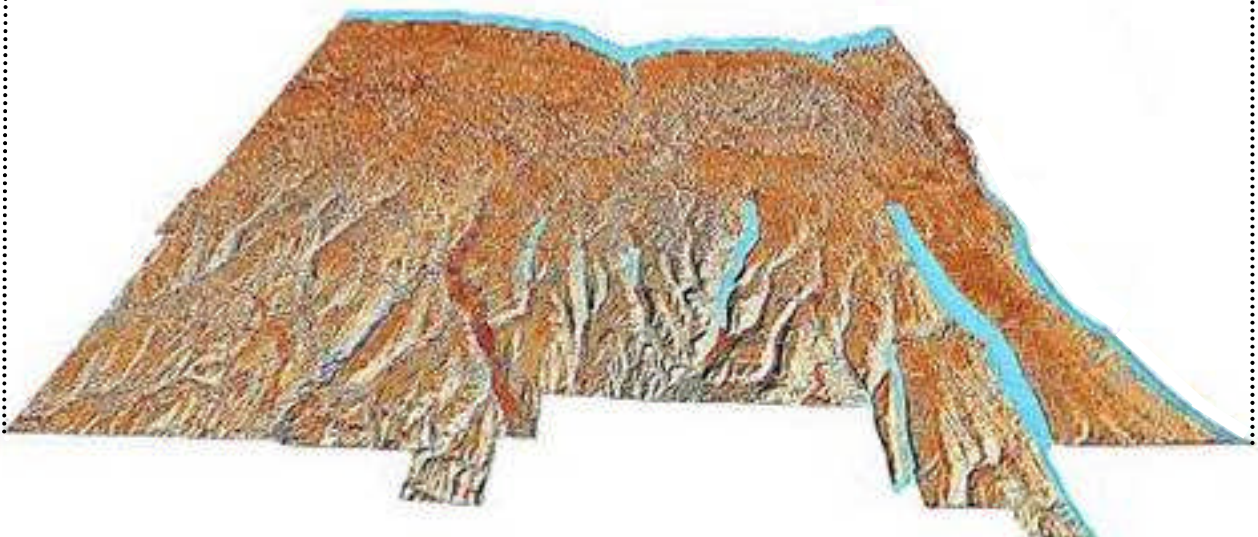
# Guía a los Ciudadanos para la Planificación del Transporte en la Región Genesee- Finger Lakes





## El transporte en nuestra región de un vistazo **POR LOS NÚMEROS**

**1.2 millones de personas** en **191 comunidades** en **nueve condados** conducen más de **30 millones de millas-vehículo** cada día a **12.500 millas de carreteras** en **900,000 vehículos matriculados**. El transporte público ofrece **15 millones** de viajes cada año con **50,000,000 millas-pasajero**. Hay **23 aeropuertos** en la región. El Aeropuerto Internacional de Greater Rochester atiende a **2.5 millones de pasajeros** al año y más de **200.000 toneladas de carga**. Los camiones y furgones transportan **60 millones toneladas** adicionales de mercancías. **Dos principales y casi una docena de ferrocarriles Shortline** operan en la región. Los trenes de Amtrak cargan más de **120,000 pasajeros** cada año. Las peatones y ciclistas utilizan **400 millas de pistas multiuso**.



## El Transporte y Usted

Esta guía se proporciona con el fin de permitirles a los habitantes estar mejor informados y participar en las actividades de planificación y programación de los medios de transporte en nuestra región que abarcan nueve condados.

Si usted vive en la región Genesee-Finger Lakes, usted usa el sistema de transporte regional cada vez que deja su casa. Si camina a la tienda, va a la escuela en bicicleta, utiliza el autobús para ir al trabajo o maneja al aeropuerto para tomar un avión, usted es uno de los muchos viajeros diarios en la región.

No solamente el sistema de transporte provee movilidad a las personas, provee una manera de mover productos, influye la actividad económica y el desarrollo, y afecta la calidad del ambiente en la región.



La planificación del transporte considera como funcionan y se relacionan unos con otros, como así también con otros modos de transporte, los caminos, el transporte público, los servicios para ciclistas y peatones. También identifica los problemas presentes y los posibles del futuro y desarrolla maneras de como tratarlos. Esas alternativas pueden ser consideradas por los líderes comunitarios, los asesores técnicos y los residentes para elegir las soluciones más apropiadas.

La participación pública es crucial para el éxito del sistema de los medios de transporte. Las opiniones públicas les proporcionan la información necesaria a quienes planean los medios de transporte, para hacer notar las necesidades e inquietudes de los habitantes y comunidades dentro de la región. Superficialmente, la planificación de los medios de transporte y de la calidad del aire pudiera notarse ser demasiado técnica y compleja y por lo tanto inaccesible al público en general. No obstante eso, se exhorta subrayar la participación pública por cumplir con las necesidades de los medios de transporte de la región.

- Consejo Genesee del Transporte

### Nuestro Sistema de Transporte Afecta ...

- Desarrollo económico y creación de empleo
- Uso de la tierra
- Apariencia del comunidad
- Presupuestos personales y municipales
- Salud y seguridad personales
- Calidad del aire y del ambiente
- Participación completa y equitativa de todos los grupos

... en otras palabras, la calidad de nuestras vidas.

## Consejo Genesee del Transporte

El Consejo Genesee del Transporte (GTC) [todas las siglas en inglés] guías de planificación del transporte en la región Genesee-Finger Lakes, que abarcan nueve condados: Genesee, Livingston, Monroe, Ontario, Orleans, Seneca, Wayne, Wyoming, y Yates.

GTC, como lo designa la federación, es la organización de planificación metropolitana de la región. La Ley Nacional de Asistencia de Transporte de Superficie, requiere la formación de organizaciones de planificación metropolitana en las áreas urbanizadas (aquellas con una población de 50,000 o mayor) para que llevasen a cabo la planificación del transporte basado en un proceso continuo, completo, y cooperativo entre los gobiernos federal, estatal y local. La organizaciones de planificación metropolitana brinda las bases para identificar las necesidades, proponer soluciones y determinar donde y como los

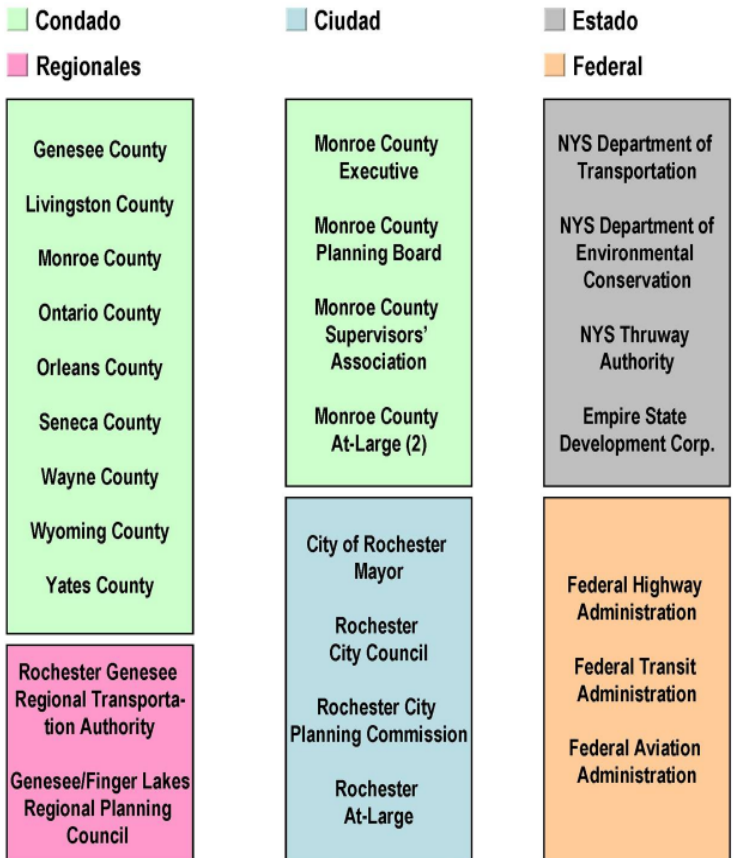
dólares federales se deben gastar en la región. Los funcionarios elegidos y designados utilizan los estudios y el análisis para tomar decisiones para determinar los mejores planes para la región.

Todas las reglas son decididas por oficiales locales que sirven en el comité de decisión de transporte. GTC desarrolla y coordina estrategias del transporte, pero no es en si una unidad del gobierno. No tiene poder de legislación, de enforzar leyes o impuestos.

Entre los participantes clave en esta estructura organizativa y colaborativa se incluyen el consejo ejecutivo del GTC, que supervisa el apoyo económico administrativo que se le subsidio a la organización.

Los comités técnicos que revisan, hacen observaciones y preparan las recomendaciones para mejorar el transporte y los medios de transporte. Las horas de reunión y los lugares pueden variar de un mes a otro. Para verificar, vaya a:

### Consejo Ejecutivo del Consejo Genesee del Transporte



[www.gtcmpo.org](http://www.gtcmpo.org)

Los participantes más clave son los habitantes de la region que participan en el proceso de planificación por medio de las reuniones de consulta pública, talleres y sesiones como oyentes.

El personal profesional del GTC son siempre disponible para hacer preguntas, expresar su punto de vista o solicitar materiales sobre los proyectos, programas, estudios y planes.

## El Proceso de Planificación de los Medios de Transporte

GTC colabora con los gobiernos municipales, los habitantes, los intereses propios del sector privado, y los proveedores del servicio de transporte público para desarrollar planes exhaustivos que beneficien a la región. La federación le exige a GTC desarrollar tres documentos clave que sirven como los “pilares” de la planificación de los medios de transporte en la zona. Estos documentos son:

1. *El Plan de Largo Alcance (LRTP)*. Analizando tendencias recientes socioeconómicas, uso de la tierra e información de tráfico, GTC prepara un plan para los próximos 20 años que promueve movilidad y acceso para personas y productos, un sistema de reservación y eficiencia y una calidad mejor de vida en la región. El plan es desarrollado cada 4 años, acumulando información de la región, tales como uso de la tierra, población y empleo y planeando la información para el futuro. Computadoras pronóstican y ayudan a identificar necesidades de transporte en el futuro. Metas del plan son basadas en necesidades identificadas y son representativas de la información de los ciudadanos obtenidas en encuestas de transporte y otras actividades públicas. Es controlado por fondos asequibles y no es simplemente “una lista de deseos” de proyectos para esta región.

2. *El Programa de Trabajo de Planificación Unificada (UPWP)*. Un documento presupuestal que exige la federación, mismo que el GTC desarrolla cada año, con la colaboración de los proveedores del servicio de transporte público y los gobiernos municipales para coordinar y trazar la planificación de los medios de transporte, y la calidad del aire en la región. Ejemplos de proyectos en el UPWP incluyen: estudios de aparcamiento público y el movimiento de mercancías privado; investigación de mercado para un autobús; planes para mejorar el flujo del tráfico y planificar usos de tierra que incentiven una utilización más eficiente del sistema del transporte; y la identificación de oportunidades para la instalación de pistas nuevas para ciclistas y peatones.

3. *El Programa de Mejoramiento de los Medios de Transporte (TIP)*. El TIP establece prioridades en proyectos de transporte inmediato y es basado en proyectos de largo tiempo. Es la forma en la región de distribuir sus esfuerzos de transporte en las áreas más necesitadas. El TIP es modernificado cada dos años y cubre un término de 4 años, al mínimo. Incluye proyectos de todo tipo de transporte – calles, carreteras, tránsito, bicicletas, caminos y acceso al aeropuerto.

## Involucrese en la Planificación de los Medios de Transporte

El proceso de planificación de los medios de transporte es un esfuerzo progresivo. Las opiniones públicas son cruciales para la buena planificación. El público – Usted – tiene un papel vital dando su respuesta o reacción sobre los posibles proyectos y brindando nuevas ideas para proyectos que estima importantes.

Revisar y comentar en los sumarios de largo plazo del transporte, el UPWP, y el TIP cuando son distribuido para comentario público. Los proyectos son publicados y proveído en todo la región incluyendo bibliotecas a través de GTC y proveído en el sitio del Internet del GTC. También copias en papel son proveídas a las personas que lo piden.

Cualquier persona puede proponer un proyecto para los medios de transporte. Los gobiernos municipales, las dependencias que rigen los medios de transporte, o cualesquiera otras organizaciones que colaboren con los gobiernos municipales, son quienes patrocinan los proyectos. El patrocinador del proyecto establece la prioridad del proyecto según las metas de la jurisdicción en particular. Los proyectos de construcción son gestionados, no por GTC, pero por la jurisdicción en particular.

## La Participación es la Clave

El proceso de planificación de los medios de transporte es un esfuerzo progresivo. Las opiniones públicas son cruciales para la buena planificación. A continuación mencionamos algunas ideas para que usted se involucre más en la planificación y programación de los medios de transporte.

- Visite la biblioteca o la página de Internet del GTC, o solicite del GTC los materiales impresos con información, que le sirvan para enterarse más acerca del proceso de planificación.
- Hable con oficiales de la ciudad o del condado acerca de programas de transporte.
- Participe en las reuniones públicas o sesiones como oyente.
- llene los formularios y encuestas con sus comentarios para proveer sus ideas en distintos tópicos del transporte.
- Invite a un planificador de transporte a hacer una presentación del progreso de planeamiento transporte a su grupo social o cívico.
- Mantenerse informado y continúe a ocupar una parte muy activa en el desarrollo regional de programas de transporte.



### CREDITOS DE FOTOS

CUBIERTA: Condado de Yates: [upstatenyroads.com](http://upstatenyroads.com); *Bliss Wind Farm*: [www.noblepower.com](http://www.noblepower.com). Reproducido con permiso. OTROS: El personal del GTC.

Esta guía fue producida con el apoyo financiero del U.S. Department of Transportation. El Consejo Genesee del Transporte es el único responsable por el contenido.

Octubre 2010



## Oportunidades para la Participación Ciudadana

⇒ El público ayuda a establecer metas y prioridades para mejorar el transporte y los medios de transporte.

GTC se prepara el esquema económico restringido del Plan de Largo Alcance (LRTP), que contiene los planos, proyectos, programas y políticas del público.

⇒ Se le presenta al público en general un borrador del LRTP para que lo revise y exteriorice sus comentarios.

El LRTP se evalúa con el fin de cerciorarse que cumpla con las metas tanto municipales como federales y adoptadas por el Consejo Ejecutivo.

Las prioridades son más refinadas en proyectos a nivel de concepto, que se incorporan al Programa de Trabajo de Planificación Unificada (UPWP).

⇒ Se le presenta al público en general un borrador del UPWP para que lo revise y exteriorice sus comentarios.

Se evalúan y clasifican los proyectos que se incluirán como parte del Programa de Mejoramiento de los Medios de Transporte (TIP) en la lista de proyectos de la región en los próximos cuatro años.

⇒ Se le presenta al público en general un borrador del TIP para que lo revise y exteriorice sus comentarios.

Una vez aprobados por conducto los UPWP y TIP del Consejo Ejecutivo del GTC, se asignan los fondos para:

⇒ Planificación de Proyectos

o

⇒ Construcción de Proyectos

(los cuales requieren adicionales revisiones públicas)

# Información de Contacto

## Genesee Transportation Council

Visite nuestras oficinas o envíenos sus preguntas o comentarios a:

50 West Main Street  
Suite 8112  
Rochester, New York 14614

Visite nuestra página de Internet:

[www.gtcmpo.org](http://www.gtcmpo.org)

Llámenos al:

585-232-6240

Fax:

585-262-3106

Envíenos por correo electrónico sus preguntas o comentarios a:

[contactgtc@gtcmpo.org](mailto:contactgtc@gtcmpo.org)



**Los baches, las aceras agrietadas, limpieza de zanjas, remoción de nieve, marcas en el pavimento, señales de tráfico, animales muertos, los daños del puente, las cruces de ferrocarril, y otras cuestiones de mantenimiento:**

El Consejo Genesee del Transporte es una agencia de planificación. No posee, opera o da mantenimiento a las instalaciones de transporte.

Por favor contacte a su comunidad para averiguar quién es el responsable de la carretera o instalación en cuestión.

## Servicio de autobús:

Por favor visita el sitio web de la Rochester Genesee Regional Transportation Authority en [www.rgrta.com](http://www.rgrta.com) por horarios, tarifas y otra información sobre el servicio de autobuses de los condados de Genesee, Livingston, Monroe, Orleans, Seneca, Wayne, Wyoming.

Para obtener información sobre el servicio de autobuses en el Condado de Ontario, visita el sitio web del County Area Transit System en [www.co.ontario.ny.us/transit](http://www.co.ontario.ny.us/transit).